



סוללות



מכשיר
אלקטרוני קטן



מכשיר
חשמלי קטן



מכשיר
חשמלי גדול



תיק מותג תאגיד מ.א.י מיחזור אלקטרוניקה לישראל

מ.א.י - תאגיד מיחזור אלקטרוניקה לישראל - גוף יישום מוכר לעניין החוק לטיפול בציוד חשמלי ואלקטרוני ובסוללות - התשע"ב 2012.
אין לעשות כל שימוש, העתק או הפצה במסמך זה שלא באישורה בכתב של מ.א.י - תאגיד מיחזור אלקטרוניקה לישראל בע"מ.

על תאגיד מ.א.י

תאגיד מ.א.י פועל משנת 2014 כגוף יישום מוכר לאיסוף ומיחזור פסולת אלקטרונית וסוללות בישראל מטעם המשרד להגנת הסביבה.

תאגיד מ.א.י מוביל את המהפכה הסביבתית בתחום מיחזור הפסולת האלקטרונית והסוללות בישראל בעילות, חדשנות, שקיפות והוגנות ובכך ממצה באופן אופטימלי את ההזדמנות שנפלה לחיכו לשינוי ולשיפור תנאי החיים בישראל. בפעילות התאגיד משולבים מנגנוני איסוף ובקרה משוכללים ויעילים ומערכי הסברה ייחודיים ויישומיים.

תיק מותג זה מטרתו להוות כלי עבודה לצורך בניית תשתית תפעולית, הסברתית וחינוכית בהתאם לאסטרטגיות התפעוליות והמיתוגיות של תאגיד מ.א.י ושותפיה בקרב המגזר העיסקי והרשויות המקומיות.

תוכן עניינים:

פרק 1: לוגו ומיתוג

פרק 2: איסוף ופינוי פסולת אלקטרונית, חשמלית וסוללות מרשויות.

פרק 3: פעילויות חינוך והסברה

פרק 4: פרסום והסברה

פרק 5: מיתוג קבלנים

3 - 8 |

9 - 20 |

21 - 30 |

31 - 49 |

50 - 55 |

לוגו ומיתוג

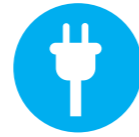
אייקונים וסמלי מיחזור



סוללות



מכשיר
אלקטרוני קטן



מכשיר
חשמלי קטן



מכשיר
חשמלי גדול



איסוף פסולת ציוד אלקטרוני
וחשמלי גדול למיחזור



איסוף פסולת ציוד אלקטרוני
וחשמלי קטן למיחזור



איסוף סוללות למיחזור



איסוף פסולת ציוד
מחזיקים למיחזור

לוגו מ.א.י



פונטים

פונט כותרת **היבו בינוני - heebo medium**

פונט טקסט רץ
היבו רגיל - heebo regular

היבו רגיל

14: אבגדהוזחטיכלמנסעפצקרשת 1234567890
16: אבגדהוזחטיכלמנסעפצקרשת 1234567890
26: אבגדהוזחטיכלמנסעפצ
קרשת 1234567890

היבו בינוני

14: אבגדהוזחטיכלמנסעפצקרשת 1234567890
16: אבגדהוזחטיכלמנסעפצקרשת 1234567890
26: אבגדהוזחטיכלמנסעפצ
קרשת 1234567890

צבעוניות וטקסטורה

צבעי האייקונים



cmky: 52 4 100 0



cmky: 100 0 0 0

צבעי הלוגו



cmky: 44 23 100 2



cmky: 5 0 0 100



cmky: 3 46 98 0



cmky: 0 88 64 0

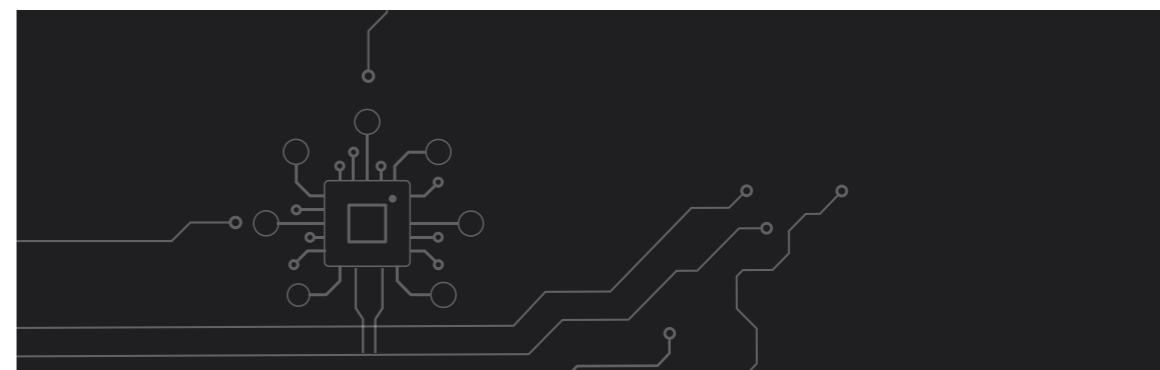
צבעי משנה:
סמל משולש המיחזור וסטריפ תחתון



cmky: 72 27 100 11



cmky: 52 4 100 0



איסוף ופינוי פסולת אלקטרונית, חשמלית וסוללות מרשויות

איזור מיתוג רשות



סוללות



מוצרי
אלקטרוניקה



מוצרי
חשמל





מכשיר חשמל לכאן!

**מוקד איסוף למיחזור
פסולת אלקטרונית וסוללות.**

① לוגו מ.א.י תמיד מצד ימין למעלה.

② אייקונים עגולים של מוצרי חשמל, אלקטרוניקה וסוללות במרכז לפי ענין הפרסום.

③ כותרת ראשית בלבן מצד ימין על הרקע השחור.

④ כותרת משנית בתחתית הרקע השחור מתחת לקו הירוק.

⑤ מצד שמאל לכותרת הראשית - משולש המיחזור הרלוונטי לפרסום (סוללות או פסולת אלקטרונית).

⑥ פאטרנים של קווי אלקטרוניקה יופיעו על הרקע השחור ועל המלבן בתחתית העמוד של איזור הרשות.

איזור הרשות



איסוף ופינוי פסולת אלקטרונית, חשמלית וסוללות מרשויות

תאגיד מ.א.י משרת כיום כ-3,250,000* תושבים בכ-45 רשויות בישראל ביניהן: ירושלים, כפר סבא, רמת גן, גבעתיים, ראשון לציון, אשדוד, באר שבע ועוד רבות וטובות.

מ.א.י מספקת לרשויות פתרונות מקצה לקצה ליישום מיטבי של הוראות החוק בתחומן, על מנת להבטיח איסוף של כמויות ציוד פסולת אלקטרונית חשמלית וסוללות מהמרחב הציבורי.

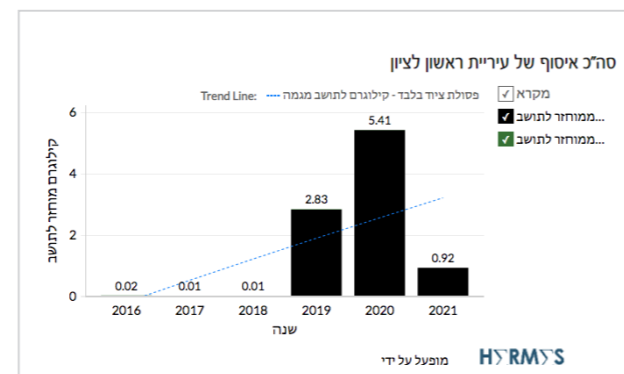
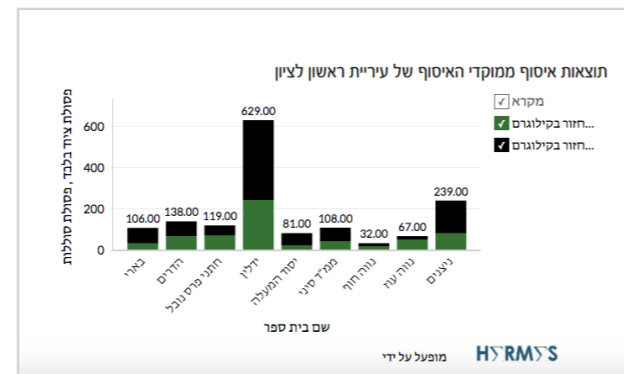
המפתח להצלחת התאגיד טמון בהנחת העבודה לפיה לכל רשות צרכים ייחודיים, כגון: מאפיינים גאוגרפיים, מדיניות סביבתית וכד' הדורשים מענה מותאם בשיטת האיסוף.

כל רשות על פי מאפייניה היחודיים רשאית לבחור וליישם את הסדרי הפינוי המתאימים לה.



עבודתו של התאגיד מתבססת על שימוש במערכות מידע במערכות אלו מעודכנת ומדווחת כל פעילות התאגיד לאורך שרשרת העבודה. העבודה השוטפת, דיווח, דוחות ובקרה על קבלני התפעול. מהרגע בו מתקבלת פנייה להקמת מוקד או מרכז איסוף הממשיכה בהזמנת הפינוי ועד תיעוד הקבלן מרגע איסוף הפסולת מהרשות המקומית והגעתה למפעלי המיין והמיחזור.

התאגיד פיתח מערכת יחודית בשם "MAI Street" באמצעותה מתבצעת בזמן אמת התקשורת ודיווח שוטף בין כלל השותפים לתהליך האיסוף והפינוי של הפסולת ברשות המקומית: אנשי התפעול של מאי, קבלני הביצוע ותושבי הרשות המקומית.



דוגמאות לעמודי הרשות באתר מ.א.י

עמוד הרשות באתר מ.א.י

לכל רשות החתומה בהסכם עם מ.א.י מפורסם עמוד מידע מרוכז באתר מ.א.י המעודכן בכל עת בו ניתן לעקוב אחר נתוני איסוף עדכניים, פירוט עדכני של מרכזי ומוקדי האיסוף בתחומי הרשות, פרסומים ותמונות מהפעילות ברשות ותיעוד נתוני האיסוף במערכי ההסברה.

כל הנתונים מתעדכנים בזמן אמת ממערכת המידע וממחלקת התפעול של התאגיד.

רשימת מרכזי ומוקדי האיסוף בעיריית ראשון לציון

סוג ↑	לשימוש ↓	כתובת	↓ המיחזור	↓ עיר / ישוב
רשות מקומית - מרכז איסוף	ציבורי	ראשון לציון בן צבי 4	ראשון לציון - רשות מקומית - מרכז איסוף - בן צבי 4	ראשון לציון
רשות מקומית - מרכז איסוף	ציבורי	ראשון לציון גולדה מאיר פינת חלמונית 2	ראשון לציון - רשות מקומית - מרכז איסוף - רחוב גולדה מאיר פינת חלמונית 2	ראשון לציון
רשות מקומית - מרכז איסוף	ציבורי	ראשון לציון העצמאות	ראשון לציון - רשות מקומית -	ראשון לציון

מועדי פינוי מהמדרכות בעיריית ראשון לציון

שם העיר/ הישוב ↑	↓ שכונה	יום	↓ התחלה	↓ סיום
ראשון לציון	מזרח ראש לציון א	רביעי	18:00	22:00
ראשון לציון	מזרח ראש לציון ג	שלישי	20:00	23:59
ראשון לציון	מזרח ראש לציון ב	שני	20:00	23:59

הסדרי פינוי פסולת אלקטרונית, חשמלית וסוללות

לתאגיד מ.א.י ארבעה הסדרי פינוי זמינים לרשויות מקומיות:



1 פינוי לפי קריאה ממדרכות הבתים
הזמנת פינוי פסולת אלקטרונית וחשמלית ממדרכות הבתים במועדים קבועים.



2 פינוי לפי קריאה מהבתים בתשלום
הזמנת פינוי פסולת אלקטרונית, חשמלית וסוללות מפתח הבית/דירה בתוספת תשלום ישירה של התושב לקבלן המבצע.

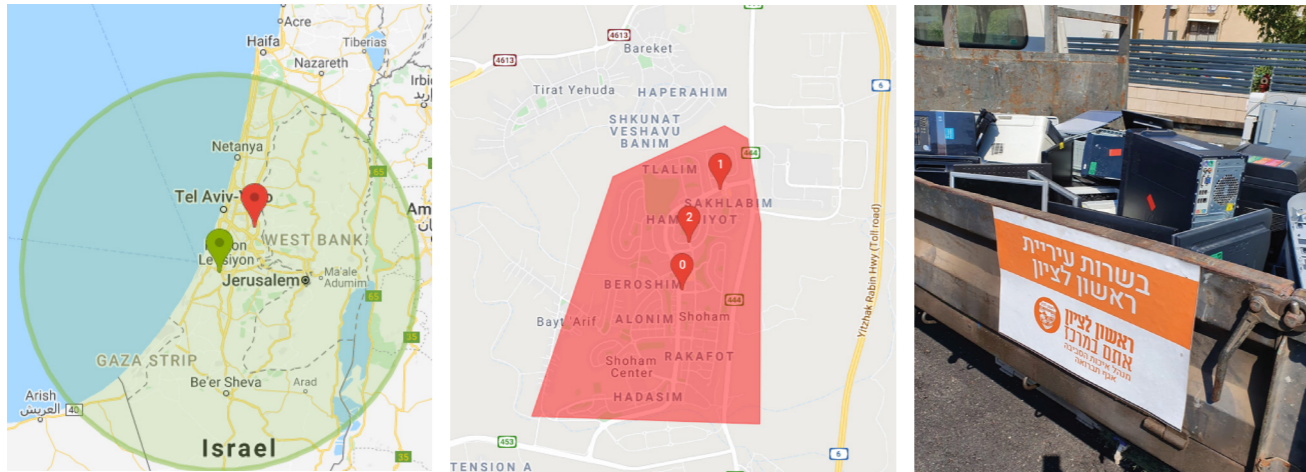


4 מוקדי איסוף
נמצאים במוסדות עירוניים כגון: בתי ספר לשימוש הקהילה.



3 מרכזי איסוף
נמצאים במרחב הציבורי ומרכזי מיחזור וקהילה זמינים במועדים קבועים המפורסמים לציבור.

פינוי לפי קריאה ממדרכות הבתים



היום החשמלי הינו יום ייחודי לאיסוף פסולת אלקטרונית וחשמלית ממדרכות הבתים. ביום זה תושבי הרשות המקומית מוציאים במועד קבוע את הפסולת החשמלית הביתית וקבלן איסוף ברכב ממותג רשות מקומית מבצע איסוף והעברה של הפסולת למיחזור כחוק.

תהליך האיסוף והפינוי מתבצע בשילוב אפליקציה "מ.א.י street" באמצעותה מתבצע תהליך זימון הקבלן, תיעוד האיסוף והפסולת ועד למסירת הפסולת למפעל המיחזור.

הסדר איסוף זה מאפשר פתרון לאיסוף פסולת חשמלית גדולה ושיפור הפרדה של זרמי הפסולת השונים. הסדר זה מהווה פתרון אופטימלי לרשויות ולתושב בהתאם להוראות החוק והמשרד להגנת הסביבה.

לתושב - ניתן פתרון נוח להעברת פסולת גדולה וכבדה למיחזור ללא צורך בשינוע למרכזי האיסוף.

לרשות - צמצום היקפי הפסולת הגושית, המזהמת והיבשה והפחתת עלויות הטיפול וההטמנה של פסולת חשמלית.

כמות ימי איסוף: ימי הפינוי הקבועים מוסדרים על ידי מ.א.י והרשות בהסדר הפינוי ובהסכם ההתקשרות. ימי האיסוף מתבצעים באופן חודשי בשיעור של 1:20,000 כאשר בכל יום איסוף בממוצע ישנו יעד של 40 קריאות שירות.

פינוי לפי קריאה ממדרכות הבתים

כיצד מזמינים פינוי?



מזמינים את קבלן הפינוי
באמצעות המוקד
או טופס באתר העירוני

מקבלים הודעה
עם תאריך הפינוי

ביום הפינוי בלבד
מוציאים במסודר

שומרים על
איכות הסביבה
וניקיון העיר

התושב ו/או המוקד/הפקח העירוני מזמינים פינוי באמצעות טופס הזמנה אלקטרוני ייחודי לרשות הנמצא בעמוד הרשות באתר מ.א.י.

שלום, קריאתך נשלחה לקבלן הפינוי של מ.א.י. להעברת מוצרי חשמל למיחזור ממדרכות הבתים. נבקשך להציב את המקרר שתי דלתות הישן טרם מועד האיסוף על המדרכה במקום נגיש ובטיחותי בקריאה 12212 לפינוי 1068789 - התאנה 1 שער אפרים -

לאחר מילוי הטופס, התושב מקבל הודעת טקסט על אישור הזמנת הפינוי, מועד הפינוי והנחיות להוצאת הפסולת. במקביל קבלן הביצוע מקבל קריאה להזמנת פינוי בתאריך המיועד.

יומיים לפני הפינוי התושב מקבל תזכורת להוצאת הפסולת. לבסוף, לאחר הפינוי התושב מקבל הודעה כי הפסולת פונתה.

רוצים להשליך מהבית מוצר חשמלי גדול למיחזור?
תאגיד מאי מפעיל **ברשיית נבחרות** קבלני פינוי למיחזור מכשירי חשמל.
קריאת פינוי לקבלן תחבר ביניכם לבין הקבלן ליום האיסוף הקרוב.
קראו לקבלן לעבור גם בבייתכם, והשליכו את המוצר במועד שנקבע בלבד.
הפינוי ללא תשלום מהמדרכה בלבד.
לפיני בתשלום ספתח הדירה - יש לבקש השירות ישירות מקבלן הפינוי.
פרטי מועד הפינוי ופרטי קשר עם קבלן הפינוי יועברו אליכם בהודעת SMS
לתנאי השירות לקריאת הפינוי ממדרכות הבתים.

בזר/י מועד לקריאה לקבלן הפינוי למדרכה ביום האיסוף הקרוב *

בזר/י מועד ...

מוצר חשמלי אותו אשליך למיחזור במדרכה *

בזר/י מוצר ...

שם פרטי * שם משפחה *

סלפון נייד לחיאות * סלפון ספק

כתובת * חזרת מיקום

עיר * רחוב * מספר בית *

הערות לקבלן הפינוי מהמדרכה

הכנס הערות

מקסימום 256 תווים

פינוי לפי קריאה מבית התושב בתשלום



במסגרת היום החשמלי התושבים יכולים להזמין איסוף פסולת אלקטרונית, חשמלית וסוללות מפתח דלת ביתם, באמצעות קבלן הפינוי הפועל באזור **בתוספת תשלום ישירות לקבלן.**

הסדר איסוף זה מאפשר פינוי קל ונוח לתושבים המעוניינים להעביר פסולת האלקטרונית, חשמלית וסוללות למיחזור ללא צורך בניוד הפסולת למרכז האיסוף או בהורדת הפסולת למדרכה.

תיאום השירות של עליה לבית התושב ופינוי מבית הלקוח הינו שירות המוזמן על ידי התושב מקבלן הפינוי ישירות, מאי ו/או הרשות המקומית אינם חלק מביצוע השירות. התשלום ניתן בתשלום כפי שיקבע בין הקבלן לבין התושב.

תנאי שירות



מרכזי איסוף



מרכז האיסוף הינו מתחם סגור, שמור ומגודר על ידי הרשות אליו יכול כל אדם שאין עיסוקו בפסולת להביא מוצרי חשמל, אלקטרוניקה וסוללות למיחזור.

במרכז האיסוף יוצבו אמצעי אצירה ומיכלים כפי שיוסכם בין מ.א.י לרשות המקומית והכל בהתאם לדרישות ותנאי השטח במקום. מרכז האיסוף יהיה זמין לציבור בימים ובשעות פעילות ספציפיים ויהיה באחריות הרשות לשמור ולאבטח אותו בפני ונדליזם וחיטוט.

<< חשמלית סוג 1



כמות מרכזים ברשות:

מרכזי האיסוף יוצבו בשיעור של 1:50,000 תושבים בשטח תפעולי של הרשות או במרכזים נגישים להגעת הציבור.

זמינות:

מיכלי האצירה למרכזי האיסוף מוצבים על ידי מאי אך ורק במתחמים **סגורים, שמורים, מגודרים** הפתוחים בשעות מגודרות ומפורסמות מראש על ידי הרשות.

>> חשמלית סוג 2



מכולה למרכז תפעול עירוני



דולב ממותג למרכז תפעול עירוני

- שילוט מרכז האיסוף:**
 במרכז האיסוף יהיה שלט אחד לפחות בגודל מטר על מטר ובו סמלי מ.א.י והרשות.
את מרכזי האיסוף ברחבי הרשות יוכל התושב לאתר ב:
 1. במפת המוקדים הארצית באתר מ.א.י: https://mai.org.il/weee_map_israel
 2. בעמוד הרשות באתר מ.א.י, לדוגמא: [רשויות מקומיות בהסדר עם מאי](#)
 3. באתר הרשות המקומית
 4. בפרסומים של הרשות המקומית



פעילויות חינוך והסברה



מוקדי איסוף

מוקדי האיסוף יוקמו על ידי תאגיד מ.א.י. במוסדות ציבור עירוניים כגון: בתי ספר ומנהלים קהילתיים. מוקדי האיסוף יוצבו בשיעור של 1:5000 תושבים. מוקדי האיסוף הינם עמדות זמינות לציבור בהן מספר מיכלים לאיסוף פסולת חשמלית, אלקטרונית קטנה (עד 50 ס"מ) וסוללות. מוקדי האיסוף מוצבים בתוך מבנים מקורים ושמורים בלבד.

במוקדי איסוף ימצאו:

- מיכל לאיסוף סוללות.
- מיכל לאיסוף פסולת אלקטרונית קטנה (עד 50 ס"מ).

- את מיקום מוקדי האיסוף ברחבי הרשות יוכל התושב לאתר ב:
1. במפת המוקדים הארצית באתר מ.א.י.: https://mai.org.il/weee_map_israel
 2. בעמוד הרשות באתר מ.א.י., לדוגמא: [עיריית ראשון לציון](#)
 3. באתר הרשות המקומית
 4. בפרסומים אחרים של הרשות

במוקד האיסוף יוצבו:

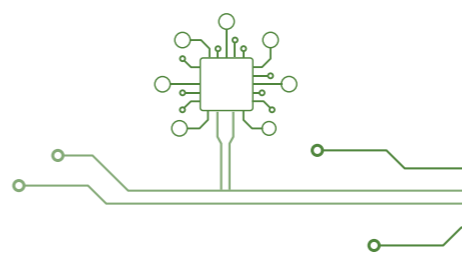
- ① איסוף סוללות: מיכל לבן בנפח 80 ליטר
- ② מדבקת חזית למיכל 30X30 ס"מ
- ③ מדבקת עליונה 28X8 ס"מ
- ④ איסוף פסולת אלקטרונית: מיכל אצירת פסולת אלקטרונית בנפח 220 ליטר - קוטר 54 ס"מ
- ⑤ מכסה שקוף ממותג מ.א.י. 54 ס"מ
- ⑥ שמשונית וואלקרו מעטפת מעוצבת
- ⑦ פוסטר חצי גליון 70X50 ס"מ



FACTORY מ.א.י.

פעילות פופ אפ להסברה ואיסוף פסולת אלקטרונית וסוללות

מפעל המיחזור מגיע לרשות המקומית. מרכז מבקרים המדמה מפעל מיחזור "הנוחת" בשכונת המגורים ומהווה פעילות פופ אפ ערכית וחוויתית עבור המשפחות והמבקרים בהתאם להנחיות הקורונה ותו הסגול.



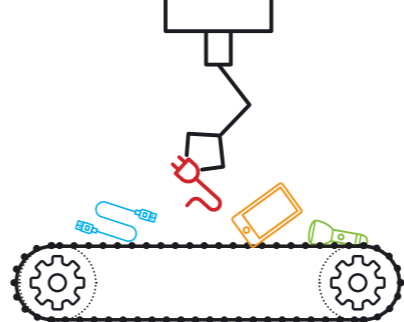


אמצעים המסופקים לפעילות:

1. שינוע המכולה לנקודה אחת.
2. לכל אורך האירוע: ארבעה אנשי צוות (הדרכה + צוות טכני).
3. אישורים: חשמלאי מוסמך ומהנדס.
4. מערכת הרשמה דיגיטלית לתושבים.
5. פלייר פעילות טרוויה ושיווק תשתית עירונית לכל משתתף / משפחה.
6. מחשב ממוחדשת למתן תרומה לתושבי הרשות כנגד כל טון פסולת ציוד שתאסף באירוע ולכל היותר 5 ערכות מחשב.



מ.א.י. FACTORY



פעילות פופ אפ להסברה ואיסוף עירוני לפסולת אלקטרונית וסוללות



חוויה אינטראקטיבית ורב חושית הממחישה את התהליך המרתק שעוברת הפסולת האלקטרונית מרגע הגעתה למפעל המיחזור כפסולת ועד ליציאתה כחומר גלם למוצר חדש. כלכלה מעגלית - הלכה למעשה.

בתקופה בה קיים אתגר לייצר הסברה לציבור בתחום איכות הסביבה ופעילותה של הרשות המקומית, הפעילות מהווה הזדמנות דווקא בימי הגבלות הקורונה, לאפשר לתושבים להתאוורר ע"י פעילות חינוכית ואינטראקטיבית לכל המשפחה המגדילה את התרומה לאיכות הסביבה ומעורבות הציבור.

תהליך הסיור במפעל:



לפרטים נוספים:
 עמוד פעילות מאי FACTORY
 עמוד מ.א.י באינסטגרם

מבצע חינוך והסברה שנתי - "חללית מ.א.י"

פעילות חללית מ.א.י משלבת שלושה גורמים עיקריים כאשר לכל אחד תפקיד מרכזי בהצלחת הפרויקט:

1. הרשות ובית הספר: תפקידם להוות גורם מידע והסברה לילדים, משפחותיהם וצוות בית הספר, הנחייה של הפעילות ואיסוף הפסולת האלקטרונית והסוללות.
2. הילד / המשפחה: את החלליות הילדים מרכיבים ומטעינים בבית עם משפחתם. פעילות זו טומנת בחובה הזדמנות לבילוי זמן איכות משותף תוך שילוב ערכים מוספים כגון: לקיחת אחריות ואקטיביזם חברתי - סביבתי.
3. תאגיד מ.א.י: הגוף מטעם המשרד להגנת הסביבה אשר אחראי על ליווי המורות, תפעול הפרויקט, פיקוח על תהליך האיסוף, הפירוק, המיון והמיחזור של הפסולת האלקטרונית.
4. כחלק מפעילות ההסברה מוקם/מחודש בבית הספר מוקד איסוף לפסולת אלקטרונית וסוללות לשימוש הקהילה. מטרת פעילות ההסברה להדגיש את יעודו ומטרתו לאיסוף פסולת אלקטרונית וסוללות למיחזור באופן שוטף.

אופן הפעילות:



אמצעים המסופקים לפעילות על ידי תאגיד מ.א.י:

1. חללית לכל ילד / זוג בהיקף של 1:100 תושבים ברשות.
2. מצגת לצוות ההוראה.
2. מערך שיעור מפורט (מודפס)
3. מפגש הסברה פרונטלי למורים ומיילים לליווי.
4. שימושנית לתלייה בכניסה לבית הספר.
5. תעודות הוקרה - להדפסה במידת הצורך.
6. אספקת חומרי ההסברה ואיסוף החלליות המלאות מבית הספר.
7. פרסום נתוני איסוף מפורטים לבתי הספר באתר מ.א.י
8. פרסום האירוע במדיה מקומית.



לפרטים נוספים:
 עמוד פעילות החללית באתר מ.א.י
 עמוד מ.א.י באינסטגרם
 ערוץ מ.א.י ביوتيוב



קמפיין הסברה ואיסוף קהילתי - "לא פוסחים על אף סוללה"



מדי שנה מושלכות במדינת ישראל מאות טונות של סוללות מזהמות המכילות חומרים רעילים כגון: ליתיום, עופרת וכספית. הפעילות מועברת לקראת חג הפסח ובשאיפה לאחר ביצוע תכנית ההסברה "חללית מ.א.י" בסיוע שגירי המיחזור. מטרת התוכנית הינה הסברה לכלל תלמידי בית הספר על חשיבות האיסוף והמיחזור תוך הנעה לפעולה באמצעות ערכת הסברה ואיסוף סוללות למיחזור מבתי הילדים וסביבתם. הפעילות משלבת את מערכת החינוך העירונית ומאפשרת את קידום מטרות הרשות לקידום המיחזור וצמצום הרעלים בסביבה.

חומרי ההסברה המסופקים לפעילות על ידי תאגיד מ.א.י:

1. מצגת לצוות ההוראה.
2. מערך שיעור מפורט.
3. הסברה פרונטלית למורים.
4. שקיות לאיסוף סוללות
5. פוסטרים בגודל A3 לתלמידים לצורך קמפיין ההסברה והאיסוף.
6. שימושנית לתלייה בכניסה לבית הספר.
7. אספקת חומרי ההסברה ואיסוף השקיות המלאות מבית הספר.
8. פרסום נתוני איסוף מפורטים לבתי הספר באתר מ.א.י
9. פרסום האירוע במדיה מקומית.



לפרטים נוספים:
[עמוד פעילות "לא פוסחים על אף סוללה"](#)
 באתר מ.א.י
[עמוד מ.א.י באינסטגרם](#)
[ערוץ מ.א.י ביטיוב](#)

פעילויות בבתי ספר ומרכזי קהילה

חומרי חינוך והסברה בנושא מיחזור פסולת אלקטרונית וסוללות.

בחוצץ רשויות מקומיות באתר מ.א.י ישנו עמוד יעודי עם חומרי הסברה לבתי ספר ומרכזי קהילה. בעמוד מרוכזים מצגות, סרטונים, ופעילויות מומלצות לשימוש המורים והמדריכים לקידום איסוף הפסולת האלקטרונית והסוללות במוקד האיסוף שברשותם.



מצגת על איסוף ומיחזור פסולת אלקטרונית



סרטון על החוק לטיפול בפסולת אלקטרונית וסוללות ותאגיד מ.א.י

פרסום והסברה

[חומרי הסברה בנושא מיחזור פסולת אלקטרונית](#)

החוק לטיפול סביבתי בצידוד חשמלי ואלקטרוני ובסוללות, התשע"ב-2012 ("החוק") מציב מטרות סביבתיות מובהקות, כאשר אחד האמצעים הבולטים להשגתן הינו קיום ופרסום לציבור של הסדרים לפינוי פסולת אלקטרונית וחשמלית, בדגש על איסוף פסולת צידוד וסוללות ממדרכות הבתים, תיאום האיסוף, פינוי למרכזי איסוף וסימון מיכלים כנדרש.

כחלק מהחלטתכם לקיום את חובתכם ליישום הוראות החוק עם תגיד מ.א.י, מתחייבת הרשות המקומית לבצע, על חשבון הרשות, קמפיין פרסום והסברה לציבור התושבים ברשות, כאמור בסעיף 26(ז) לחוק, בעוד מאי מממנת את מערכי ההסברה לציבור, בעיקר במערך החינוכי.

חובות הרשות המקומית:

- (ז) אחראי לפינוי פסולת יפרסם לציבור בתחומו, מעת לעת מידע על –
- 1 מרכזי האיסוף ומיקומם, מועדי הפינוי למכשירי חשמל גדולים והאפשרויות לתיאום פינוי מבית התושב כאמור בסעיף קטן (ב);
 - 2 האפשרות להבאה ולהשלכה של צידוד וסוללות מהמגזר הביתי במרכזי איסוף, בלא תשלום או דרישת תמורה אחרת מיחיד שאין עיסוקו בפסולת, כאמור בסעיף קטן (ג);
 - 3 הסימונים של מכלי האצירה לפסולת צידוד וסוללות, וסוגי הצידוד וסוללות שמותר או שאסור להשליך לאותם מכלים כאמור בסעיף קטן (ה)4);
 - 4 החובה פסולת צידוד וסוללות מפסולת אחרת ולא להשליכה כשהיא מעורבת בפסולת אחרת.

במסגרת יישום חובות אלו אנו ממליצים לרשות המקומית לפעול בערוצים להלן:

1 **גורם מדווח** - למנות גורם אחראי מטעם הרשות המרכז את פעילויות הפרסום וההסברה ואת הנושאים באופן שניתן יהיה לדווח למשרד להגנ"ס ולבעלי ענין נוספים תמונת מצב בכל עת.

2 **תיקשורים ישירים** - אנו ממליצים לפעול באופן ישיר מול תושבי הרשות בסמס, יחסי ציבור או אמצעים נוספים ולהעביר לידיעת התושבים באופן קבוע את מועדי האיסוף לפינוי ממדרכות הבתים ומהבתים עצמם (קריאות שירות).

3 **אתר הרשות** - על אתר הרשות להכיל מידע על החובה להפריד פסולת אלקטרונית וסוללות והסדרי האיסוף הזמינים לתושב ועוד. ניתן להפנות לעמוד הייעודי באתר האינטרנט של תאגיד מ.א.י.

4 **פרסום אחר** - על הרשות לבצע מעת לעת פרסומים לציבור על והסדרי האיסוף לפסולת אלקטרונית וסוללות הזמינים לרשותם.

לצורך יישום חובות החוק אנו מעמידים לרשות המקומית מגוון חומרי פרסום והסברה לתושבים בהתאם להסדרי האיסוף והפינוי, תוכניות חינוך והסברה ולוח השנה העיברי.

עמוד רשות בנושא פסולת אלקטרונית

באתר האינטרנט של הרשות יוקם עמוד יעודי בנושא איסוף פסולת אלקטרונית וסוללות.

העמוד יכלול את הפרטים הבאים:

1. מידע הסברתי על פסולת אלקטרונית וסוללות וחשיבות איסוף והעברת הפסולת למיחזור.
2. מידע, תמונות וכתובות של כלל הסדרי האיסוף המופעלים ברשות כולל לינק לעמוד הרשות באתר מ.א.י.
3. פעילויות בבתי הספר: מידע ותמונות על תוכניות ההסברה הפועלות בתחומי הרשות.

הקמפיינים מחולקים על פי נושאים. כל רשות תפרסם בהתאם לאמצעי הפרסום העומדים לרשותה והתכנית השנתית בנושא:

- 1 מכשיר חשמל וסוללות לאן? | עמודים 36-38
- 2 פינוי לפי קריאה ממדרכות הבתים | עמודים 39-41
- 3 מאי פקטורי | עמודים 42-44
- 4 פינוי מעסקים | עמוד 48
- 5 פרסום משולב | עמודים 45-47
- 6 פרסום נוסף למועדים בלוח השנה | עמוד 49

פורמט עיצוב ומיתוג:

התוכן והשפה העיצובית של הקמפיינים מותאמים באופן ישיר לחומרים על גבי מתקני האיסוף, מיתוג קבלני האיסוף ותכניות חינוך וההסברה של התאגיד ברמה ארצית מוך מטרה לשמור על זהות ותוכן אחיד ברמה ארצית לצורך הטמעה מיטבית של הנושא ברשות ומול התושבים.

איזור מיתוג רשות

מכשיר חשמל לכאן!

מוקד איסוף למיחזור פסולת אלקטרונית וסוללות.

- 1 לוגו מ.א.י תמיד מצד ימין למעלה.
- 2 אייקונים עגולים של מוצרי חשמל, אלקטרוניקה וסוללות במרכז לפי ענין הפרסום.
- 3 כותרת ראשית בלבן מצד ימין על הרקע השחור.
- 4 כותרת משנית בתחתית הרקע השחור מתחת לקו הירוק.
- 5 מצד שמאל לכותרת הראשית - משולש המיחזור הרלוונטי לפרסום (סוללות או פסולת אלקטרונית).
- 6 פאטרנים של קווי אלקטרוניקה יופיעו על הרקע השחור ועל המלבן בתחתית העמוד של איזור הרשות.

איזור הרשות

באתר האינטרנט של הרשות יוקם עמוד יעודי בנושא איסוף פסולת אלקטרונית וסוללות.

העמוד יכלול את הפרטים הבאים:

1. מידע הסברתי על פסולת אלקטרונית וסוללות וחשיבות איסוף והעברת הפסולת למיחזור.
2. מידע, תמונות וכתובות של כלל הסדרי האיסוף המופעלים ברשות כולל לינק לעמוד הרשות באתר מ.א.י.
3. פעילויות בבתי הספר: מידע ותמונות על תוכניות ההסברה הפועלות בתחומי הרשות.

מחזור פסולת אלקטרונית

מכשיר חשמלי ישן לאן?

ממחרים פסולת אלקטרונית חשמלית וסוללות בעפולה. תאגיד מ.א.י בשילוב עיריית עפולה הציב בעיר מכלי איסוף לפסולת אלקטרונית וסוללות למיחזור בכדי לאפשר לכל תושבי העיר להפריד ולמחזר פסולת אלקטרונית וסוללות מזדמנים.

הידעת?

- פסולת אלקטרונית הינה רק 2% מהפסולת שלנו אך מהווה 70% מגורמי הזיהום שבפסולת ביתית.
- בעת קניית מוצר חשמלי חדש, מחויב המשווק לקבל מכס (בבית או בחנות) מוצר חשמלי ישן למחזור, ללא כל עלות נוספת.

היכן למחזר פסולת אלקטרונית וסוללות?

ברחבי העיר פרוסות עמדות למחזור פסולת אלקטרונית, חשמלית וסוללות. רובן ממוקמות במבנים עירוניים ובבתי הספר.

בבתי הספר היסודיים עפולה הוצבו עמדות מחזור פסולת אלקטרונית בשיתוף פעולה עם תאגיד המחזור-מ.א.י מטעם המשרד להגנת הסביבה והיחידה הסביבתית במינהל התפעול.

בכל בית ספר ממוקמים שני מכלי מחזור, האחד עבור סוללות והשני עבור פסולת אלקטרונית קטנה עד גודל של 50 ס"מ.

התלמידים והמורים מוזמנים להביא מוצרי אלקטרוניקה ישנים למכלים שבבית ספרם.

חדש! מיכלי איסוף הוצבו ברחובות העיר!

מכלי איסוף ברחבי העיר ועוד עשרות מוקדים למחזור פסולת אלקטרונית וסוללות הוצבו במוסדות ציבור וחינוך ברחבי העיר.

עיריית עפולה הפכה לאחת הרשויות הראשונות בארץ שהחלו לאחזרה בטיפול בפסולת בציוד אלקטרוני, חשמלי וסוללות. לשם כך הוקמו לאחזרה בשיתוף תאגיד מאי (מחזור אלקטרוניקה לישראל) ברחבי העיר מכלים גדולים לאיסוף פסולת אלקטרונית ועוד עשרות מוקדים קטנים יותר לאיסוף פסולת אלקטרונית בחביות מיוחדות וסוללות.

מיקומי מיכלי האיסוף:

1. גבעת המורה, רחוב הנריטה סאלד 2.
2. עפולה עילית - רחוב קפלין.
3. משרדי אגף שפ"ע, קהילת ציון 17

מכשיר חשמל וסוללות לאן?



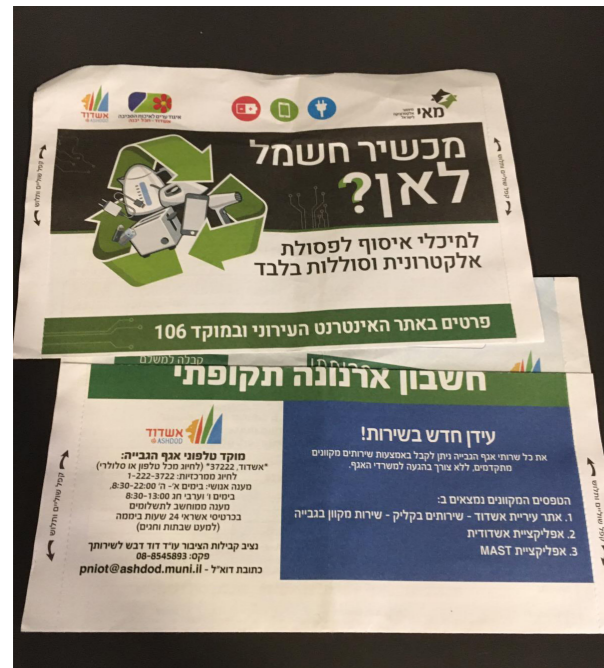
מכון

מכשיר חשמל וסוללות לאן?

מודעת פרסום במקומון / עיתון העירייה



אוטובוס



פרסום על תלוש הארנונה

מכשיר חשמל וסוללות לאן?

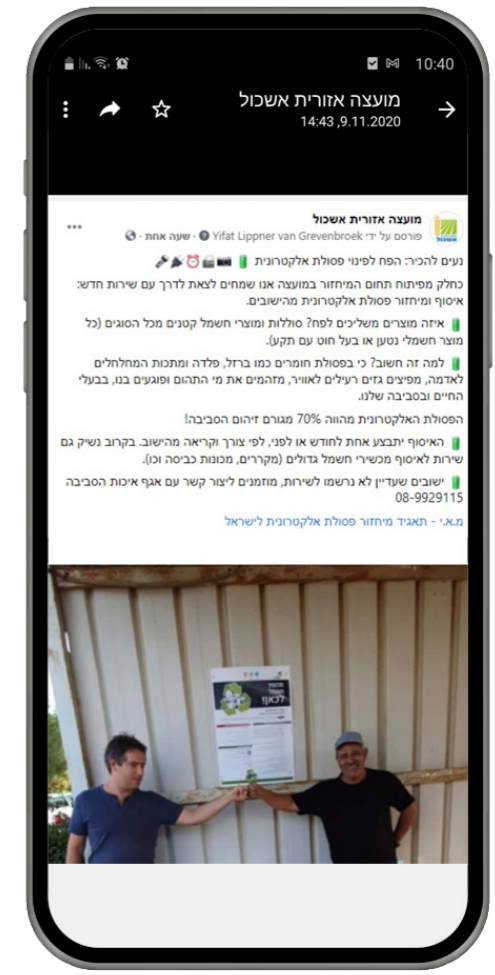
פינוי לפי קריאה



באנר באתר



פרסום בפייסבוק



פרסום בקבוצות וואטסאפ עירוני

מכשיר חשמלי גדול לאן?

יש לכם מקרר ישן? נתקלתם בתנור מושלך במדרכה? **לראשונה באלעד** שירות הזמנת קבלן פינוי לפסולת חשמלית גדולה למיחזור ללא עלות.

כיצד מזמינים פינוי?

- מזמינים את קבלן הפינוי באמצעות המוקד או טופס באתר העירוני
- מקבלים הודעה עם תאריך הפינוי
- מוציאים במסודר ביום הפינוי בלבד
- שומרים על איכות הסביבה וניקיון העיר

הידעת? פסולת אלקטרונית הינה רק 3% מהפסולת הביתית אך מהווה 70% מגורמי הזיהום של האוויר, המים והאדמה שבפסולת זו.

פרטים נוספים והזמנת פינוי: באתר העירוני ובמוקד 108

מכשיר חשמלי גדול לאן?

שירות הזמנת קבלן הפינוי ממדרכות ביתכם ללא עלות **להזמנה לחצו כאן**

מועצה אזורית באר טוביה - העמוד הרשמי

מכשיר חשמלי גדול לאן? יש לכם מקרר ישן? נתקלתם בתנור מושלך במדרכה? לראשונה באלעד שירות הזמנת קבלן פינוי לפסולת חשמלית גדולה למיחזור ללא עלות.

מכשיר חשמלי גדול לאן?

עד 11.2.2021 ניתן להתקשר ל-08-8509786 ולהרשם לפינוי פסולת אלקטרונית גדולה. כגון: מקרר, תנור, סייבש, מכונת כביסה, טלוויזיה וכו'.

כיצד מזמינים פינוי?

- מקבלים הודעה עם תאריך הפינוי
- מוציאים במסודר ביום הפינוי בלבד
- שומרים על איכות הסביבה וניקיון העיר

ביחד נשמור על מועצה אזורית באר טוביה נקייה!

פרטים נוספים והזמנת פינוי: 08-8509786

מפת מקורי האוסף של מ.א.י. למיחזור פסולת אלקטרונית בישראל - מ.א.י. האגודה למיחזור אלקטרוניקה לישראל - פסולת אלקטרונית

לאן משליכים טלוויזיה מקרר? טוב ששאלתם!

ובכלל אנחנו מאוד שמחות שיש לכם שאלות על מיחזור והפרדת פסולת - זה מעיד על איכות חיים גבוהה!

אז מה זה פסולת אלקטרונית ואיפה אפשר למחזר את זה?

פסולת אלקטרונית = כל מה שזורם בו חשמל, למשל מכשירי חשמל, נורות וסוללות. קיימים ברחבי העיר מכלים לאיסוף פסולת אלקטרונית. כל נקודות האיסוף ממוקמות בתוך מבנים (בשונה מבעבר). הימנעו מלזרוק פסולת אלקטרונית ברחובות, בתי ספר וכו', ממוקד למיחזור פסולת אלקטרונית. דואר, תחנות הדלק, ממלך לפר קשר עם המוקד לפני הגעתכם עם הפינוי.

מקום עם כל הפרטים: https://mail.org.il/weee_map_israel

היום לזרוק מכשיר חשמלי גדול! השקט השואר את הלחוצה הישנה בנשימה לבקש? יש לכם מקרר ישן לפנות למיחזור?

כבר לא נרצח ללכת רחוק מזמינים את קבלן הפינוי <https://bit.ly/3aa6j1E> מודיעים לדברות בהאריך שעות! <https://bit.ly/3aa6j1E> ככל שמימי יגיע לפנות את הפסולת החשמלית שלכם למיחזור ללא עלות!

בכל שאלה ניתן לפנות למוקד 108 או למחלקת איכות הסביבה במ.י. sviva@ramat-gan.muni.il

בברכה, מחלקת איכות הסביבה אגף ש"ע

הגברתי שוב היום מעודק

תגיד...אזרחי ש... פסולת אלק. היא רק 2% מהפסולת אבל מטנצאל זיהום...? נטקל

המלי לכתוב לי את המסמט הפרדוק המלא

9-11.5.2021 מפעל המיחזור הנייד מגיע לאלעד

פעילות חווייתית וערכית לכל המשפחה, ללא עלות.

על הפעילות:

מתי? כז-כט באייר, 9.5-11.5

איפה? מרכז קהילתי אלעד, רחבת אולם הספורט, רח' אבטליון.

מי צריך להביא? פסולת אלקטרונית, חשמלית וסוללות למיחזור.

איך נרשמים? 03-9078718 או בלינק באתר העירוני או במייל: itzikkv@elad.muni.il (הפעילות בהתאם לתו הסגול)

הידעת? מוצר אלקטרוני הינו כל מוצר הפועל על חשמל/ סוללות. לדוגמא: סוללות, נורות, טלפון, מחשב, מיקרוגל, בלנדר ועוד.

ביחד נשמור על נקיון העיר ובריאות התושבים

פרטים נוספים והרשמה: באתר העירוני | 03-9078718 | itzikkv@elad.muni.il

מודעת פרסום במקומון / עיתון העירייה

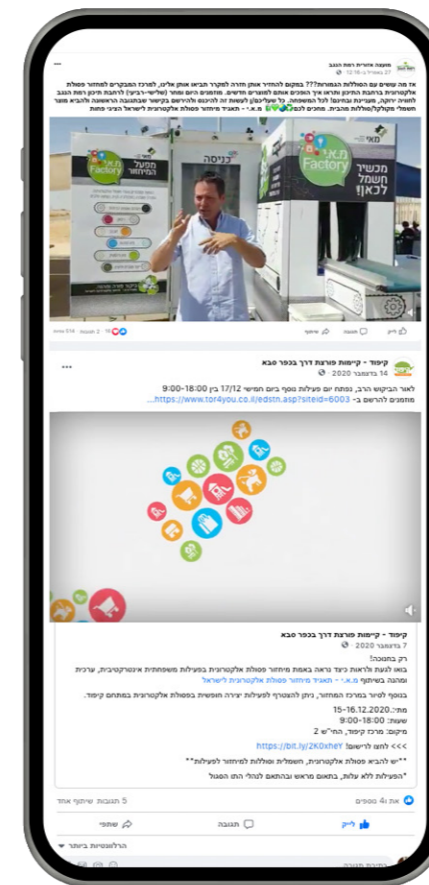


פרסום משולב



באנר באתר

מ.א.י FACTORY



פרסום בפייסבוק



פרסום בקבוצות וואטסאפ עירוני


מאי ישראל
 משרד האנרגיה
 משרד המים


מכשיר חשמלי קטן
מכשיר חשמלי גדול
סוללות


זה הבית שלי



מכשיר חשמלי לאן?

מוקדי איסוף למיחזור פסולת אלקטרונית, חשמלית קטנה וסוללות



מוקדי האיסוף נמצאים במוסדות ציבור, בתי ספר, מרכזי תרבות ועוד לשימוש קהילת המוסד.

"חשמלית" - מתקן איסוף למיחזור פסולת אלקטרונית וחשמלית גדולה, קטנה וסוללות



מרכז המיחזור נמצא בפארק הציפורים זמין לתושבים 24/7

הידעת? פסולת אלקטרונית הינה רק 3% מהפסולת הביתית שלנו אך אחראית על 70% מהזיהום הסביבתי של המים, האוויר והקרקע.

פרטים באתר "המועצה המקומית תל מונד" לפניות למוקד המועצה 09-7774100, MOKED@TEL-MOND.MUNI.IL


מאי ישראל
 משרד האנרגיה
 משרד המים


מכשיר חשמלי קטן
מכשיר חשמלי גדול
סוללות


אלעד
 משה טוב
 קורה פה



מכשיר חשמלי ישן לאן?

מכשיר חשמלי גדול



איסוף פסולת אלקטרונית גדולה למיחזור ממדרכות הבתים ללא עלות.

מתי? נערך כל שבוע ביום רביעי* או בפתיחת קריאה באמצעות טופס באתר העירוני או במוקד 108.

איך? את הפסולת יש להוציא באופן מסודר בערב לפני יום הפינוי. * ייתכנו שינויים בעקבות חגים ומועדים, לעדכון ניתן לפנות למוקד 108.

הידעת? פסולת אלקטרונית הינה רק 3% מהפסולת הביתית אך מהווה 70% מגורמי הזיהום של האוויר, המים והאדמה שבפסולת זו.

מכשיר חשמלי אלקטרוני קטן וסוללות

למרכזי האיסוף העירוניים הנמצאים במרחב הציבורי.

כתובות:

- גמ"ח חסדי אסתר רחוב אבטליון 9
- ברחבת אולם הספורט רחוב אבטליון 11
- ברחבת המתנס העירוני רחוב ר' חייא 9



פרטים נוספים באתר העירייה, במחלקת איכות הסביבה 03-9078718 ובמוקד 108



מאי חנידו חסונו אלקטרוניקה לישראל
מאי הכי טובים בסביבה.

הפסולת שלכם, הפינוי עלינו
 שירותי פינוי פסולת ציוד חשמלי מהמבור העסקי ללא עלות

פסולת ציוד חשמלי הינה פסולת מסוכנת שעלולה לגרום לזיהום חמור. לכן חלה חובה על פי חוק להתקשר עם תאגיד מיחזור מוכר על ידי המשרד להגנת הסביבה לפינוי הפסולת למיחזור.

תהליך ההתקשרות לצורך פינוי פסולת ציוד חשמלי מבית העסק ללא עלות:

1. חתימת הסכם חוזיק עם תאגיד מ.א.י. והתקשרות עם קבלן הפינוי
2. פינוי פסולת ציוד חשמלי ללא עלות
3. קבלת אישור הפקדה
4. תוך 60 יום קבלת אישור מיחזור
5. הפחתת אגרת פסולת עודפת (עד כדי הפחתה של 90% מהסכום)

הידעת? מסירת פסולת אלקטרונית לסוחר ברזל וגרוטאות או גורמים מזדמנים לפינוי פסולת אסורה על פי חוק וגורמת לזיהום הסביבה ולפגיעה בבריאות הציבור.

לפרטים נוספים והתקשרות:
www.mai.org.il | 077-2188446

מאי חנידו חסונו אלקטרוניקה לישראל
מאי הכי טובים בסביבה.

Black Friday

קונים חכם ממחזרים ישן

מאי חנידו חסונו אלקטרוניקה לישראל
מאי הכי טובים בסביבה.

מיחזור זה אצלכם בסביבה

מעבירים פסולת אלקטרונית וסוללות למיחזור ושומרים על איכות הסביבה ובריאות הציבור

5 דברים שחשוב לדעת על פסולת אלקטרונית

1. פסולת אלקטרונית מהווה רק 2% מהפסולת הביתית שלט אך כ-70% מעומרי הזיהום של הסביבה בפסולת זו.
2. פלסטיק במוצרי חשמל ואלקטרוניקה מכיל חומרים מעכבי בעירה ולכן רעיל במיוחד. פלסטיק זה שמצטבר בסביבה פולט את מעכבי הבעירה ופוגע בבריאות בני האדם ואיכות הסביבה.
3. ייצור מוצרים מתכת מחוזרת צורך כ-95% פחות אנרגיה מאשר כריית מתכת מהאדמה.
4. מוצרים אלקטרוניים וסוללות מכילים חומרים רעילים ומסוכנים כגון: כספית, אבץ ועופרת אשר ללא טיפול סביבתי בסוף השימוש פוגעים בבריאות הציבור ואיכות הסביבה.
5. מיחזור פסולת אלקטרונית בישראל הינו חובה על פי חוק.

איך מעבירים פסולת אלקטרונית למיחזור? הכנסו לאתר מ.א.י.: www.mai.org.il

מאי חנידו חסונו אלקטרוניקה לישראל
מאי הכי טובים בסביבה.

מיחזור זה אצלכם בסביבה

מכשיר חשמלי גדול
 אפשרויות פינוי מכשיר חשמלי גדול (מעל 50 ס"מ) למיחזור:
 1. היום הרשמלי - פינוי ממדרכות הבתים ברשויות החתומות בהסדר עם מ.א.י. בלבד.
 2. חודש תמוז ישר - ברבישת מכשיר חשמלי חדש השליח מחויב על פי חוק לאסוף את הישן ללא עלות.

מכשיר חשמלי ואלקטרוני קטן
 אפשרויות פינוי מכשיר אלקטרוני וחשמלי קטן (עד 50 ס"מ) למיחזור:
 1. מרכזי מוקדי האיסוף העירוניים.
 2. חנויות המשוקים - כנגד רכישת מוצר חשמלי דומה.

סוללות
 אפשרויות פינוי מכשיר אלקטרוני וחשמלי קטן (עד 50 ס"מ) למיחזור:
 1. מרכזי מוקדי האיסוף העירוניים.
 2. למחזור ללא רכישת מוצר דומה.

איך מעבירים פסולת אלקטרונית למיחזור? הכנסו לאתר מ.א.י.: www.mai.org.il

שלט למתקן מורשה למיחזור פסולת אלקטרונית

מקום ללוגו הקבלן

מכשיר אלקטרוני קטן
מכשיר חשמלי קטן
מכשיר חשמלי גדול

מאגיד
מחזור אלקטרוניקה
לישראל



שם מתקן הטיפול מתקן טיפול מורשה למיחזור פסולת אלקטרונית

מספר אישור בתאגיד מ.א.י:
01230456789

מקום לפרטי קבלן

גודל השלט:
רוחב: 140 ס"מ | גובה 100 ס"מ

מיתוג קבלן

מקום ללוגו הקבלן




**קבלן מורשה
לאיסוף ומיחזור
פסולת אלקטרונית**

מספר אישור בתאגיד מ.א.י: 01230456789

גודל המדבקה:
רוחב: 60 ס"מ | גובה 30 ס"מ

מקום ללוגו הקבלן




**קבלן מורשה
לאיסוף ומיחזור
פסולת אלקטרונית**

מספר אישור בתאגיד מ.א.י: 01230456789

גודל המדבקה:
רוחב: 100 ס"מ | גובה 50 ס"מ

מקום ללוגו הקבלן





**שם מתקן הטיפול
מתקן טיפול מורשה
למיחזור פסולת
אלקטרונית**

מספר אישור בתאגיד מ.א.י: 1230456789

מודל תעסוקתי בשילוב אנשים עם מוגבלות
לעצמאות כלכלית ואישית

מקום לפרטי קבלן

גודל השלט:
רוחב: 140 ס"מ | גובה 100 ס"מ

מקום ללוגו הקבלן





מאי הכי טובים בסביבה.
 תאגיד מחזור אלקטרוניקה לישראל

הפסולת שלכם, הפינוי עלינו

שירותי פינוי פסולת ציוד חשמלי מהמגזר העסקי ללא עלות



פסולת ציוד חשמלי הינה פסולת מסוכנת שעלולה לגרום לזיהום חמור. לכן חלה חובה על פי חוק להתקשר עם תאגיד מיחזור מוכר על ידי המשרד להגנת הסביבה לפינוי הפסולת למיחזור.

תהליך ההתקשרות לצורך פינוי פסולת ציוד חשמלי מבית העסק ללא עלות:



חתימת הסכם מחויק עם תאגיד מ.א.י והתקשרות עם קבלן הפינוי



פינוי פסולת ציוד חשמלי ללא עלות



קבלת אישור הפקדה



תוך 60 יום קבלת אישור מיחזור



הפחתת אגרת פסולת עודפת של (עד כדי הפחתה של 90% מהסכום)

מסירת פסולת אלקטרונית לסוחר ברזל וגרוטאות או גורמים מזדמנים לפינוי פסולת אסורה על פי חוק וגורמת לזיהום הסביבה ולפגיעה בבריאות הציבור. **הידעת?**

מקום לפרטי קבלן

גודל הפוסטר: רוחב: 29.7 ס"מ | גובה 42 ס"מ

55

54



סוללות



מכשיר
אלקטרוני קטן



מכשיר
חשמלי קטן



מכשיר
חשמלי גדול

