



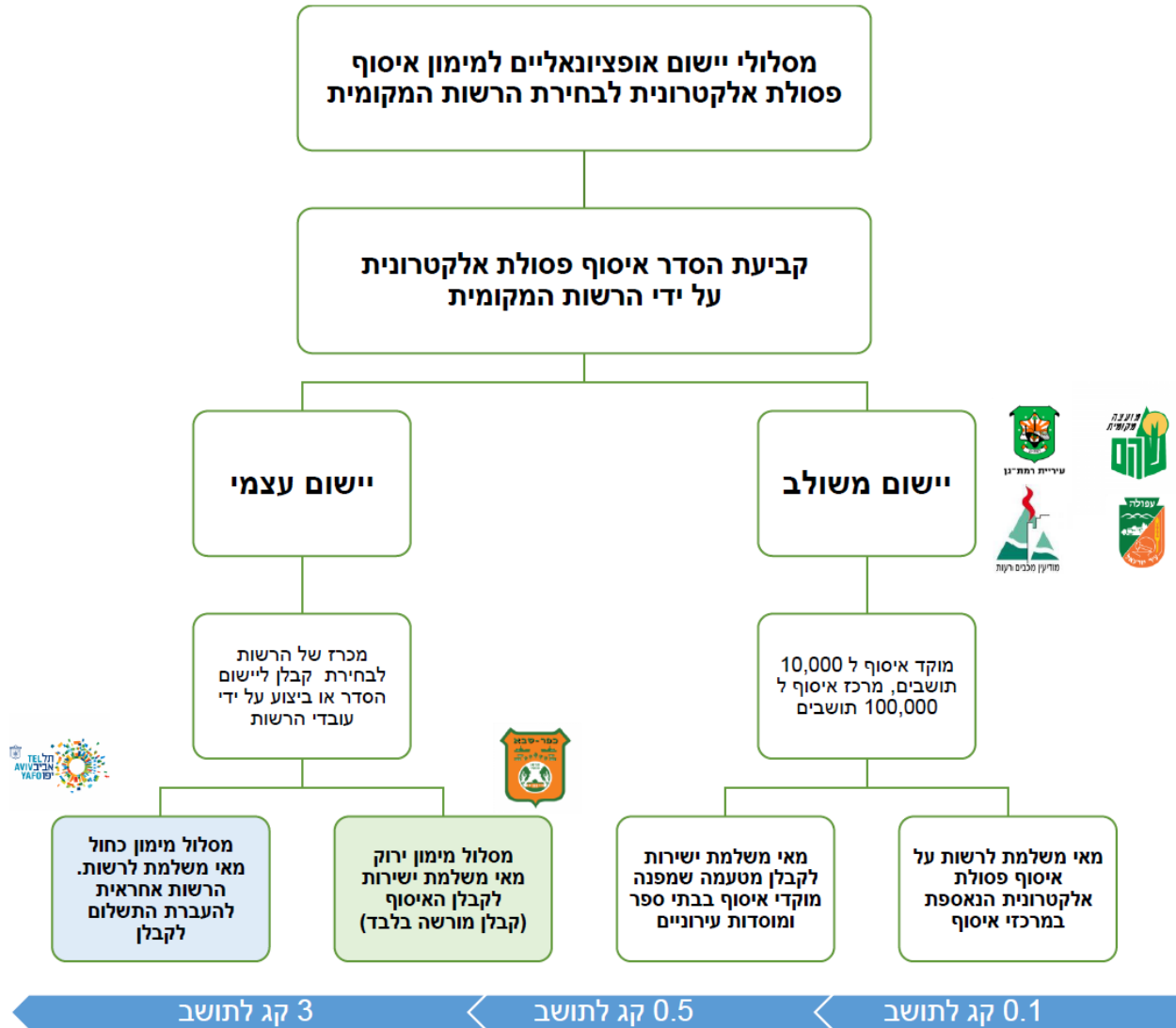
## הנדון: מתודולוגית עבודה לרשויות מקומיות ליישום החוק לטיפול סביבתי בציוד חשמלי

### ואלקטרוני ובסוללות באמצעות מ.א.י. – תאגיד מיחזור אלקטרוניקה לישראל

1. ראשית, בהתאם לסעיף 19 לחוק לטיפול סביבתי בציוד חשמלי ואלקטרוני ובסוללות, תשע"ב-2012 (להלן: "החוק") ולהוראות המנהל מטעם המשרד להגנת הסביבה, האחראית לפינוי פסולת (להלן: "המועצה") תהיה מחויבת לחתום על הסכם התקשרות עם אחראי לפינוי פסולת בנוסח כפי שאושר על ידי המשרד להגנת הסביבה, טרם ביצוע ומתן המימון והשירותים על ידי גוף היישום המוכר. **מצ"ב הסכם ההתקשרות – נספח א' למסמך זה.**
2. על המועצה המקומית חלה חובה בהתאם לסעיף 2 לחוק איסוף ופינוי פסולת למיחזור, התשנ"ג – 1993, לקבוע הסדרים לאיסוף פסולת למיחזור. כחלק מהליך ההתקשרות תסייע מ.א.י. למועצה בקביעת ההסדרים ומציעה לכם בזאת נוסח הסדר מוצע (ראו נספח ט' להסכם ההתקשרות). כללי ההסדר והתנאים המחייבים את הרשות מפורטים בחוק לטיפול בפסולת אלקטרונית בסעיף 26.
3. למועצה שהתקשרה עם תאגיד מ.א.י. עומדות שתי אפשרויות עיקריות לבחירה לעניין איסוף ופינוי פסולת ציוד וסוללות מתחומיה בהתאם לחוק:
  - **יישום עצמי** (לדוגמא כפר סבא, תל אביב) – ההתקשרות המומלצת על ידי מ.א.י. :  
מקסום השירות לאזרח ויישום החוק באמצעות קבלן משנה עמו תתקשר המועצה ליישום. המימון נעשה על ידי מ.א.י. לביצוע ההסדר:
    - **מסלול ירוק** – מ.א.י. ממנת ישירות לקבלן (מוכרים בלבד מטעמה)
    - **מסלול כחול** – מ.א.י. ממנת למועצה שאחראית על ביצוע התשלומים לקבלן.
  - **יישום משולב** (לדוגמא מודיעין, רמת גן, שוהם):  
ביצוע באמצעות עובדי המועצה ופתרונות תפעולים זמינים של מ.א.י. :
    - יישום החוק באמצעות כלים וכוח האדם של המועצה המקומית.
    - שילוב פתרונות נוספים ליישום באמצעות מ.א.י. – ללא התקשרות נוספת.
4. מניסיונה של מ.א.י. ומנתוני האיסוף בשנים האחרונות, ככל ונוקטת הרשות ביישום הסדר אוטונומי, קבוע וברור על ידה, תוצאות האיסוף והפרדת הפסולת גבוהים באופן משמעותי. אנו ממליצים על בחירת יישום עצמי ונקיטה בסדר הפעולות הבא:
  - קביעת הסדר לאיסוף פסולת ברשות.
  - התקשרות עם גוף מוכר למימון ההסדר.
  - בחירת קבלן ביצוע ליישום של ההסדר.

בהצלחה

**תאגיד מ.א.י. – מיחזור אלקטרוניקה לישראל**



**ככל ונוקטת הרשות עמדה אוטונומית יותר בקביעת ההסדר לאיסוף פסולת וישומו, כך תוצאות האיסוף וההפרדה בפועל גדלות באופן משמעותי.**

מ.א.י. – תאגיד מיחזור אלקטרוניקה לישראל – גוף יישום מוכר לעניין החוק לטיפול בציוד חשמלי ואלקטרוני ובסוללות - התשע"ב 2012. אין לעשות כל שימוש, העתק או הפצה במסמך זה שלא באישורה בכתב של מ.א.י. – תאגיד מיחזור אלקטרוניקה לישראל בע"מ



**יישום עצמי - הסבר על מסלול יישום החוק באמצעות קבלן מבצע:**

1. לאחר קביעת הסדר הפרדה ואיסוף פסולת על ידי הרשות (ראה הסדר מוצע על ידי מ.א.י בנספח ט להסכם), תפנה הרשות למימונו על ידי גוף מוכר וביצעו באמצעות גורם מבצע מתאים.
2. המועצה תתקשר בהסכם התקשרות עם קבלן מבצע ליישום הוראות החוק. ההתקשרות תהיה כפופה לאישור מ.א.י ובנוסח המוצע למועצה בהסכם ההתקשרות (ראו נספח י' להסכם ההתקשרות - סעיפים מחייבים למכרז עם קבלן פינוי ומרכז מיון).
3. הקבלן המבצע מטעם המועצה יקים, יפעיל ויתחזק את מוקדי האיסוף ומרכזי האיסוף בתחומי המועצה, ייקבע בעיר מוקדי איסוף ומכלים ייעודים, ייזום ימי איסוף ייתן שירות לאזרח ולרשות המקומית בכל דרישות האיסוף והמיון באשר הן. בנוסף, הקבלן המבצע יקיים ימי איסוף עיתיים מהבתים במועדים לבחירת המועצה.
4. מ.א.י תממן פעולות קבלן המבצע בסכום מקסימלי בגובה הצעתה הכספית כפי שהגישה למועצה בהליך ההתקשרות.
5. הרשות תפקח על קבלן הביצוע ותנהל עבודתו ואכיפת ההסדר עליו ועל תושבי העיר.
6. על הקבלן יהיה להעביר את כלל פסולת הציוד והסוללות שנאספת ממוקדי האיסוף, מרכזי האיסוף וימי האיסוף אל מתקן טיפול מורשה מטעם מ.א.י (הפסולת בבעלות של מ.א.י בכל עת).
7. התשלום יבוצע למועצה המקומית כנגד כל טון פסולת ציוד וסוללות שתגיע למיתקן טיפול מורשה מטעמה.
8. ככל והמועצה תתקשר עם קבלן פינוי מורשה מטעם מ.א.י (ראו רשימת קבלנים מורשים באתר מ.א.י [www.mai.org.il](http://www.mai.org.il)), תאפשר מ.א.י כי התשלום יבוצע באופן ישיר ממ.א.י לקבלן הפינוי עצמו (מסלול מימון ירוק), ככל ותתקשר עם קבלן שאינו מרשימת קבלני מ.א.י – יבוצע התשלום למועצה המקומית באופן ישיר (מסלול כחול) אחת לרבעון.



### הסבר על מסלול יישום משולב:

- קיימת לרשות אפשרות ליישום את החוק באופן משותף עם מ.א.י ובהתאם למינימום השירותים הנדרשים בחוק מבלי להתקשר עם קבלן חיצוני ליישום החוק. הדבר נעשה בשיתוף פעולה תפעולי בין המועצה לבין מ.א.י. וקבלני משנה עימם קשורה מ.א.י באופן קבוע. במידה והמועצה תבחר לבצע את יישום החוק באופן משותף יעשה על ידי הרשות שימוש בכלים ובכוח האדם שברשות.
- הרשות: הרשות תהיה אחראית להקים, להפעיל ולתחזק מרכז/ איסוף בתחומיה (1 לכל 100,000 תושבים) ולקבל מימון ממ.א.י בעבור תחזוקת ותפעול מרכזים אלו. מרכזים אלו ישמשו לאיסוף פסולת אלקטרונית וחשמלית, מנורות וסוללות. מ.א.י תהיה אחראית לפנות את הפסולת ממרכז/י האיסוף בעת הצורך. כמו כן, המועצה תהיה אחראית לקיים ימי איסוף עיתיים מהבתים – דבר שניתן ליישום באמצעות קבלניה הנוכחים לאיסוף גזם או פסולת גושית אחרת.
- אופן המימון - מ.א.י תממן פעולות המועצה בגובה הצעתה הכספית המצורפת למסמך זה לפי כל טון נאסף במרכז האיסוף – עלות שתכלול את כלל העלויות הנדרשות לרשות לביצוע הפעולות כאמור.
- מ.א.י: מ.א.י תהיה אחראית על הקמת מוקדי איסוף במוסדות ציבור ובתי ספר יסודיים לקבלת פסולת ציוד וסוללות מהציבור. מ.א.י תקים, תתחזק ותפנה מיכלים אלו לפי דרישה של מנהל המוסד העירוני ולא במועדים קבועים.
- בנוסף, מ.א.י תאסף פסולת ציוד וסוללות מכל גורם בבעלות המועצה או בהתקשרות עמה אשר בתחומי המועצה בה היקף פסולת הציוד והסוללות גדול מ 300 ק"ג. בנוסף, מ.א.י תתמרץ את קבלניה הנוכחים והעתידיים לאיסוף פסולת אלקטרונית וסוללות ברחבי המועצה ומהמגזרים השונים לשם צמצום היקפי הפסולת האלקטרונית הפזורה בשטח. מ.א.י תאפשר לכל אזרח להזמין פינוי מפתח בייתו של מוצרי חשמל גדולים (מקרר/ תנור וכו') בתשלום סמלי לעת ביצוע הפינוי.

### הרחבה על יישום משולב - באמצעות מ.א.י :

- הרשות תקים ותנהל מרכז איסוף לפסולת אלקטרונית וסוללות. במרכז תציב מאי מיכלי אצירה לפסולת. כל תושב יהיה זכאי להביא למקום פסולת ציוד וסוללות וכן הרשות תביא למקום כל פסולת ציוד וסוללות שהפרידה ואספה בעצמה.
- מ.א.י תקים ותפנה מוקדי איסוף לפסולת אלקטרונית וסוללות בבתי ספר ומוסדות עירוניים שיוקמו, יתוחזקו ויתופעלו על ידי מ.א.י בלבד.
- מ.א.י תפעיל קבלנים מטעמה לאיסוף פסולת אלקטרונית מרחובות המועצה, האיסוף ייעשה באופן אקראי וללא מועדים קבועים.
- מ.א.י תפעיל שירות לתושבי הרשות לאיסוף מוצרי חשמל גדולים מהבתים בתשלום התושב. שירות זה יופנה למ.א.י דרך מוקד 106 והפעלתו צפויה החל מרבעון שני של שנת 2018.



- במסלול זה מ.א.י לא תוביל ו/או תציב, תתחזק או תפנה מכלי רחוב בתחומי המועצה וזאת מהטעם כי הדבר אינו בתחום אחריותה בחוק לטיפול סביבתי בציווד חשמלי ואלקטרוני ובסוללות (התשע"ב-2012) (להלן: "החוק"), הדבר בעל סיכון סביבתי ואינו ניתן לביטוח על ידי התאגיד. המועצה רשאית ליישם בעצמה פעילות זו ולהביא את הציווד הנאסף אל מרכז האיסוף – דבר שיזכה אותה בתמורה כאמור.
- חובת הצבתם של מוקדי האיסוף לפסולת אלקטרונית וסוללות הינה משימתה הבלעדית של המועצה כאמור בסעיף 26(ב)(1)(א) לחוק וחובתו של גוף היישום המוכר הינה מימון עלויות ההפרדה והאיסוף בהתאם לסעיפים 17(א)(2)(ב) ו-17(א)(2)(ד) לחוק. פעילותה של מ.א.י להצבת מוקדי איסוף במוסדות העיר נעשה על ידי הרשות כהפעלת מ.א.י קבלן מטעמה של המועצה.
- בכל מקרה, מ.א.י תישא בעלות הפעלת הקבלן להפרדה ואיסוף עבור הקמתם, תחזוקתם ופינויים של מרכז איסוף אחד לכל 100,000 תושבים, מוקד איסוף אחד לכל 10,000 תושבים ומוקד איסוף לסוללות אחד לכל 5,000 תושבים והכל בהתאם לסעיפים 17(א)(2)(ב) ו-17(א)(2)(ד) לחוק.
- מ.א.י או מי מטעמה יפנה לפי קריאה ממרכז איסוף כאשר כמות הפסולת בנקודה עולה על 300 ק"ג לפחות. האיסוף ייעשה לכל היותר בתוך 5 ימי עסקים.
- מוסד עירוני שבו נצטברה כמות פסולת ציווד גדולה (מעל 300 ק"ג) מ.א.י או מי מטעמה יפנה ישירות מהמוסד לפי קריאה או לחילופין כאשר תכולת המכל אותו הציבה מ.א.י במוסד העירוני, ככל וישנו כזה (1 לכל 10,000 תושבים), עולה על 90% מתכולתו. בכמות פסולת קטנה יותר, יעבירו המוסד העירוני או המועצה את הפסולת למרכז האיסוף שבתחומי המועצה, עד לפינוייה על ידי מ.א.י.



**התאמת דרישות החוק למודל היישום המוצע על ידי מ.א.י.**

הסעיף בחוק	הדרישה	יישום עצמי - יישום החוק באמצעות קבלן מבצע	יישום משולב יישום החוק באופן עצמאי. (שת"פ מ.א.י והמועצה)
ס' 26(ב)(1)(א)	הקמה של מוקדי איסוף ואיסוף הפסולת מהם <u>או</u> הקמה והפעלה של מרכזי איסוף.  <b>מוקד איסוף – מכל ייעודי קטן, או מספר מצומצם של מכלים כאמור, לאצירה של פסולת ציוד וסוללות מהמגזר הביתי, שהוצב על ידי אחראי לפינוי פסולת להשלכה ראשונה של פסולת ציוד וסוללות מהמגזר הביתי על ידי תושבי המקום.</b>	באחריות ובביצוע הקבלן עמו התקשרה המועצה לביצוע ההסדר.	מ.א.י תקים מוקדים לאיסוף פסולת אלקטרונית במוסדות העיר ובבתי הספר היסודיים.  מוקד איסוף אחד לכל 10,000 תושבים לפחות.
ס' 26(ב)(1)(ב)	איסוף מכשירי חשמל גדולים שתושבים הוציאו מחוץ לבתיהם, במועדים קבועים	באחריות ובביצוע הקבלן עמו התקשרה המועצה לביצוע ההסדר.	מ.א.י תתמרץ את קבלניה הנוכחים והעתידיים לאיסוף פסולת אלקטרונית וסוללות ברחבי הישוב ומהמגזרים השונים לשם צמצום היקפי הפסולת האלקטרונית הפזורה בשטח. המועצה תפעל לעודד את קבלני איסוף הגזם והגרוטאות להפרדת פסולת אלקטרונית ציוד וסוללות מהפסולת הגושית האחרת ותעבירה למרכזי האיסוף בתחומי המועצה.
ס' 26(ב)(2)	אחראי לפינוי פסולת <b>רשאי</b> לאסוף פסולת ציוד וסוללות מהמגזר הביתי, מבתי התושבים על פי קריאה ותיאום מראש	באחריות ובביצוע הקבלן המבצע ולבחירתה של המועצה המקומית ליישום.	בשנת 2018 יינתן השירות בתשלום סמלי מול האזרח.
ס' 26(ד)(1)	איסוף ממוקדי האיסוף ומרכזי האיסוף בתדירות שתמנע הצטברות של פסולת ציוד וסוללות	באחריות ובביצוע הקבלן עמו התקשרה המועצה לביצוע ההסדר.	מ.א.י או מי מטעמה יפנה לפי קריאה <b>ממרכז איסוף</b> כאשר כמות הפסולת בנקודה עולה על 300 ק"ג לפחות. האיסוף ייעשה לכל היותר בתוך 5 ימי עסקים.  מוסד עירוני שבו נצטברה כמות פסולת ציוד גדולה (מעל 300 ק"ג) מ.א.י או מי מטעמה יפנה ישירות מהמוסד לפי קריאה או לחילופין כאשר תכולת המכל אותו הציבה מ.א.י במוסד העירוני, ככל וישנו כזה (1 לכל 10,000 תושבים) עולה על 90% מתכולתו. בכמות פסולת קטנה יותר, יעבירו המוסד העירוני או המועצה את הפסולת למרכז האיסוף שבתחומי המועצה, עד לפינוייה על ידי מ.א.י.
ס' 26(ה)(1)	במרכז איסוף תבוצע הפרדה בין פסולת ציוד חשמלי ואלקטרוני המיועדת לשימוש חוזר או להכנה לשימוש חוזר, לפסולת ציוד חשמלי ואלקטרוני אחר.  <b>מרכז איסוף – מיתקן או מתחם המיועדים לקליטה ולאיסוף ראשוניים של פסולת ציוד וסוללות.</b>	באחריות ובביצוע הקבלן עמו התקשרה המועצה לביצוע ההסדר.	באחריות ובביצוע המועצה לקבוע מיקום למרכז האיסוף לתחזוק ולאפשר שעות פתיחה קבועות. מ.א.י תספק מכלי אצירה למקום ותממן את עלויות התפעול של המועצה בגובה ההצעה המצורפת.
ס' 26(ה)(2)	ביצוע הפרדה בין פסולת סוללות ומצברים לפסולת אחרת	באחריות ובביצוע הקבלן עמו התקשרה המועצה לביצוע ההסדר ובסימני המסחר של מ.א.י והמועצה.	בכל מקום בו יוצבו מיכלים יוצבו מיכלים נפרדים ושילוט נפרד לפסולת ציוד ולפסולת סוללות. בסימני המסחר של מ.א.י. והמועצה.
ס'	הצבת מכלי אצירה אטומים או	באחריות ובביצוע הקבלן עמו התקשרה המועצה לביצוע	מוקדי איסוף – המכלים יוצבו במוסדות עירוניים על ידי מ.א.י במקומות סגורים בלבד.



טל': 077-2188446 פקס: 153-77-2188446  
eMail: office@mai.org.il WWW.MAI.ORG.IL

תאגיד מחזור אלקטרוניקה לישראל  
**מאי הכי טובים בסביבה.**

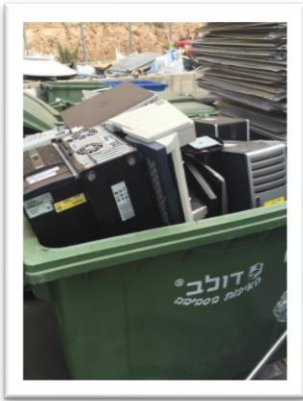
מרכז האיסוף – באחריות המועצה לקבוע את מרכז האיסוף במקום מקורה ונגיש.	ההסדר.	מקורים	26(ה)3
מ.א.י. תשלט את מכלי האצירה במוקדי האיסוף ובמרכז האיסוף במיתוג משולב של המועצה ושל מ.א.י. <b>מימון עלויות השילוט, הדפוס וההצבה יחולקו חצי בחצי עם המועצה המקומית.</b>	באחריות ובביצוע הקבלן עמו התקשרה המועצה לביצוע ההסדר ובסימני המסחר של מ.א.י. והמועצה.	מכלי אצירה לפסולת ציוד וסוללות יסומנו באופן בולט לעין, לרבות לגבי סוגי הפסולת שמותר או אסור להשליך לתוכם.	סי 26(ה)4
מ.א.י. תשלט את מכלי האצירה במוקדי האיסוף ובמרכז האיסוף במיתוג משולב של המועצה ושל מ.א.י. <b>מימון עלויות השילוט, הדפוס וההצבה יחולקו חצי בחצי עם המועצה המקומית.</b>	באחריות ובביצוע הקבלן עמו התקשרה המועצה לביצוע ההסדר. והמועצה.	יוצבו שלטים הכוללים הוראות ברורות בעניין השלכת פסולת הציוד והסוללות ובעניין איסור לקיחה או איסוף ללא אישור של ציוד פסולת וסוללות.	סי 26(ה)5
ניהול התפעולי השוטף של מרכז האיסוף יהיה באחריות המועצה, מימון עלויות התפעול יהיה באחריות מ.א.י. בהתאם לסי' 17 ד' לחוק.	באחריות ובביצוע הקבלן עמו התקשרה המועצה לביצוע ההסדר.	תימנע כניסה או גישה למרכז איסוף או למוקד איסוף של כל אדם שאינו מורשה לכך על ידי האחראי לפינוי פסולת ויינקטו צעדים למניעה של לקיחה או איסוף ללא אישור של פסולת הציוד והסוללות.	סי 26(ה)6
מימון עלויות הפרסום השילוט, הדפוס וההצבה יחולקו חצי בחצי עם המועצה המקומית. גובה המימון לא יחרוג ממפתח אותו קובעת מ.א.י. מעת לעת לשמירת שוויוניות בין הרשויות. פרסום יעשה בכפוף לאישור תכנית ההסברה על ידי המנהל מטעם המשרד להגנת הסביבה. ביצוע הפרסום ומימונו יעשו על ידי המועצה ומ.א.י. תשפה את המועצה במחצית מהעלות לאחר ביצועו, ובלבד וניתנה הסכמה של מ.א.י. מראש ובכתב על כל פרסום כאמור.	מימון עלויות הפרסום השילוט, הדפוס וההצבה יחולקו חצי בחצי עם המועצה המקומית. גובה המימון לא יחרוג ממפתח אותו קובעת מ.א.י. מעת לעת לשמירת שוויוניות בין הרשויות. פרסום יעשה בכפוף לאישור תוכנית ההסברה על ידי המנהל מטעם המשרד להגנת הסביבה. ביצוע הפרסום ומימונו יעשו על ידי המועצה ומ.א.י. תשפה את המועצה במחצית מהעלות לאחר ביצועו, ובלבד וניתנה הסכמה של מ.א.י. מראש ובכתב על כל פרסום כאמור.	אחראי לפינוי פסולת יפרסם לציבור בתחומו מידע כדלקמן: מרכזי האיסוף ומיקומם, מועדי הפינוי למכשירי חשמל גדולים והאפשרויות לתיאום פינוי מבית התושב, האפשרות להבאה ולהשלכה של ציוד וסוללות מהמגזר הביתי במרכזי האיסוף, סוגי הציוד וסוללות שמותר או אסור להשליך וכו'.	סי 26(ז)
מוקדי האיסוף אותם הציבה מא.י. יפוננו על ידי בלבד, מרכזי האיסוף יפוננו על ידי מ.א.י. בלבד בכל פעם שתצטבר פסולת בכמות מספקת. בכל הצטברות פסולת במוסד עירוני במשקל העולה על 300 ק"ג תפנה מ.א.י. או מי מטעמה את הפסולת מהמקום.	באחריות ובביצוע הקבלן עמו התקשרה המועצה לביצוע ההסדר.	האחראי לפינוי פסולת יעביר את פסולת הציוד והסוללות ממרכזי האיסוף ומוקדי האיסוף לגוף היישום המוכר ללא דרישה של תשלום או תמורה אחרת מעבר למימון עלויות ההפרדה	סעיף 27(ב)



טל': 077-2188446 פקס: 153-77-2188446  
eMail: office@mai.org.il WWW.MAI.ORG.IL

תאגיד מחזור אלקטרוניקה לישראל  
**מאי הכי טובים בסביבה.**

**מצ"ב תמונות לדוגמא של מוקד איסוף בבית ספר ומרכז איסוף עירוני**



תל אביב



תל אביב



רמת גן מוקד בבית ספר



מודיעין



**דוגמאות נוספות בקישור זה: רשויות מקומיות**

מ.א.י - תאגיד מיחזור אלקטרוניקה לישראל - גוף יישום מוכר לעניין החוק לטיפול בצידוד חשמלי ואלקטרוני ובסוללות - התשע"ב 2012.  
אין לעשות כל שימוש, העתק או הפצה במסמך זה שלא באישורה בכתב של מ.א.י - תאגיד מיחזור אלקטרוניקה לישראל בע"מ





טל': 077-2188446 פקס: 153-77-2188446  
eMail: office@mai.org.il WWW.MAI.ORG.IL

תאגיד מחזור אלקטרוניקה לישראל  
**מאי הכי טובים בסביבה.**

### חוזקה עיקרית של מ.א.י בגינה היא המתאימה ביותר להובלת התהליך:

- ניסיון במימון עלויות הפרדה ואיסוף עם רשויות מעל 300,000 תושבים.
- מ.א.י הינה התאגיד החזק בענף ואחראית על יעדי המיחזור של כ 60% מהיבואנים והיצרנים בישראל.
- פלטפורמת פתרונות רחב בו יכולה הרשות למצות את פוטנציאל האיסוף וההפרדה בכלים שברשותה.
- אמצעים טכנולוגים ייחודים למעקב ושליטה בשיתוף הרשות.
- פתרונות מגוונים במודל המוצע ליישום גמיש של המועצה - מאפשר פיתוח והעצמת יוזמה מקומית במועצה עצמה יחד עם הפעלת קבלני משנה מקומיים. או לחילופין פתרון שיורי ללא התקשרויות משנה.
- היקפי איסוף גבוהים ביותר והצלחה רבה ברשויות גדולות בישראל.

**תכנית פרסום והסברה:** מימון עלויות הפרסום השילוט, הדפוס וההצבה יחולקו חצי בחצי עם המועצה המקומית. גובה המימון לא יחרוג ממפתח אותו קובעת מאי מעת לעת לשמירת שוויוניות בין הרשויות. המימון ינתן כהחזר לרשות לאחר ביצוע תשלום מאושר.

פרסום יעשה בכפוף לאישור תכנית ההסברה על ידי המנהל מטעם המשרד להגנת הסביבה. ביצוע הפרסום ומימונו יעשו על ידי המועצה ומאי תשפה את המועצה במחצית מהעלות לאחר ביצועו, ובלבד וניתנה הסכמה של מ.א.י מראש ובכתב על כל פרסום כאמור.